

# Gestion des compétences

## Habilitation MERM

---

Application des exigences réglementaires :  
Exemple du poste RIV au CLCC Centre Jean PERRIN  
(CJP, Clermont Ferrand 63)

# Sommaire

- **Présentation du service Médecine Nucléaire du Centre Jean Perrin**
- **Exigences réglementaires**
- **Principe d'habilitation**
- **Fonctionnement de l'habilitation**
- **Exemple de l'habilitation au poste MERM RIV**
- **Conclusion**

# Présentation du service Médecine Nucléaire du CLCC Jean Perrin

- Seul service hospitalo-universitaire de médecine nucléaire en Auvergne
- Prise en charge des patients de tous âges (adultes, adolescents et enfants)
- Spécialisé
  - dans le diagnostic pathologies cancéreuses et non cancéreuses
  - le traitement des cancers
- Accès aux radiopharmaceutiques en diffusion nationale limitée



# Présentation du service Médecine Nucléaire du CLCC Jean Perrin

2 TEP-SCAN  
3 SPECT-CT  
1 CZT cardiaque  
1 caméra petit champ  
7 chambres de RIV

15 ETP MERM dont 9 MERM MN/RIV  
1 ETP MERM Coordinateur  
8 ETP Secrétaires / AM / AA  
9 ETP Médecins  
1 ETP Cadre de santé  
0,75 ETP ROQ

21 000 examens  
diagnostiques  
  
500 traitements  
dont 250 Lu177/Ac225

*Année 2024*

Département de physique médicale  
et radioprotection

Physiciens médicaux / CRP

Département de pharmacie

4 Radio pharmaciens  
6 PPH

# Exigences réglementaires

ASN fixe les obligations d'assurance qualité pour les actes utilisant les rayonnements ionisants à des fins Diagnostiques et Thérapeutiques :

Décision n°2019-DC-660

- Article 9

Décision n°2021-DC-0708

- Article 7

HAS défini dans le prochain référentiel HAS (2025) :

**Critère 3.2-03** L'établissement s'assure que les équipes ont les compétences nécessaires pour assurer la qualité et la sécurité des soins

La performance des équipes repose en premier lieu sur les compétences des professionnels. Il convient que la gouvernance s'assure que les compétences techniques ou non techniques sont acquises et pérennes.

Tout l'établissement **Standard**

# Principe d'habilitation

## Définition de l'HABILITATION :

Validation par l'employeur de la capacité d'une personne placée sous son autorité à accomplir les tâches qui lui sont confiées en garantissant la qualité et la sécurité des soins.

**Habilitation**

=

**Reconnaissance et validation d'un savoir et d'un savoir-faire opérationnel**



# Principe d'habilitation

## Pourquoi ?

Partie intégrante du Développement Professionnel Continu (DPC) au même titre que la formation et c'est un moyen de :

- Permettre aux professionnels d'acquérir un savoir-faire et de s'adapter à son environnement de travail
- Faciliter la prise de poste des nouveaux arrivants
- Mieux garantir la qualité et la sécurité des soins pour les patients

## Quand ?

L'habilitation s'applique suite à :

- Arrivée d'un nouvel embauché
- Suite à des changements (pratiques, équipements, dispositifs médicaux)

# Fonctionnement d'habilitation

## Habilitation Initiale

### Parcours d'habilitation initiale avec :

- Formations théoriques si besoin
  - avec preuve d'apprentissage de la connaissance
- Formations pratiques par compagnonnage
  - évaluation selon grille

### Validation de l'habilitation

- Rencontre du professionnel à habilitier/Tuteur Habilitation / Encadrement
- Validation pour une durée définie (peut être variable selon les habilitations)

Les professionnels expérimentés peuvent être exemptés de cette partie.

- Des critères d'habilitation doivent être définis (volume d'activités, nb d'actes, années d'expériences ....)

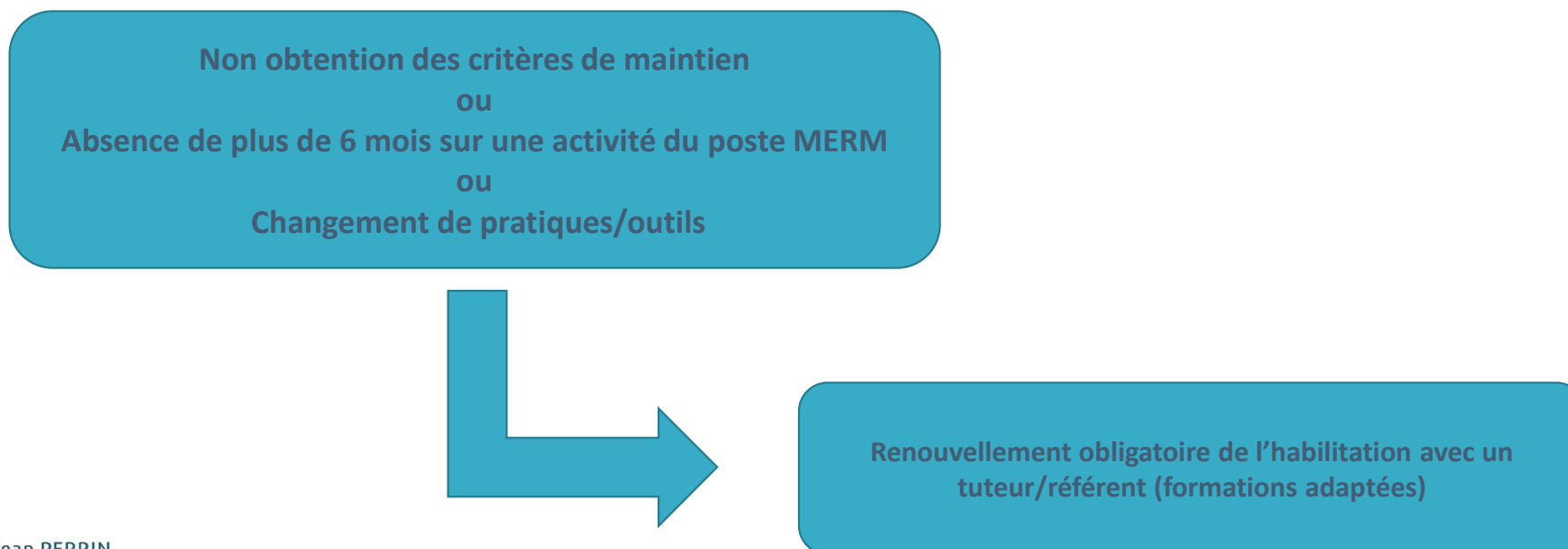


# Fonctionnement d'habilitation

## Maintien et renouvellement de l'habilitation

Le maintien de l'habilitation se fait à une fréquence et selon des critères de maintien définis.

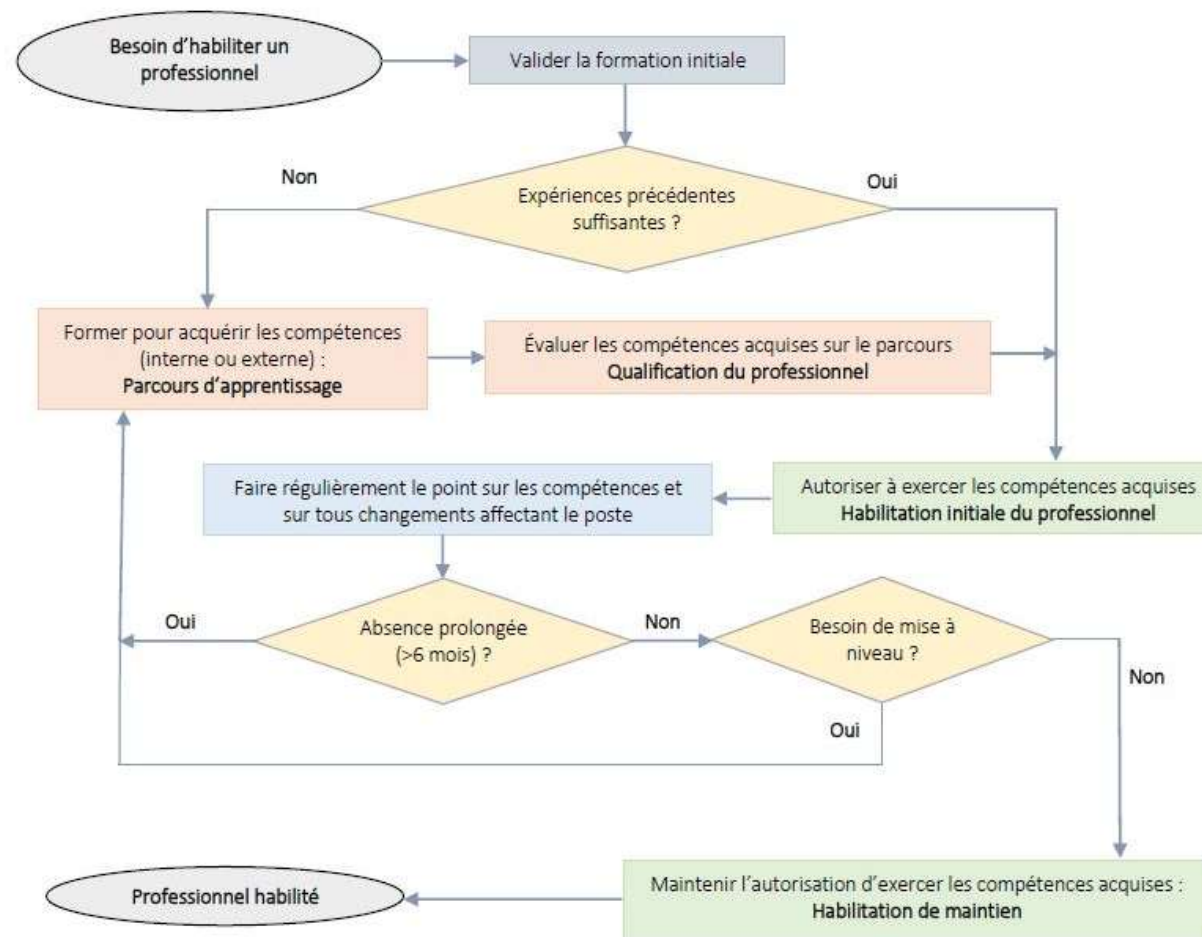
Si les critères sont atteints, l'habilitation est renouvelée sinon une mise à niveau est réalisée.



# Application : MERM en RIV

---

# MERM : habilitation au poste RIV



Logigramme  
Habilitation d'un professionnel  
Service MN/Radio/Seno du CLCC CJP

## Responsabilités par action :

RH / Encadrement

Tuteurs Habilitation

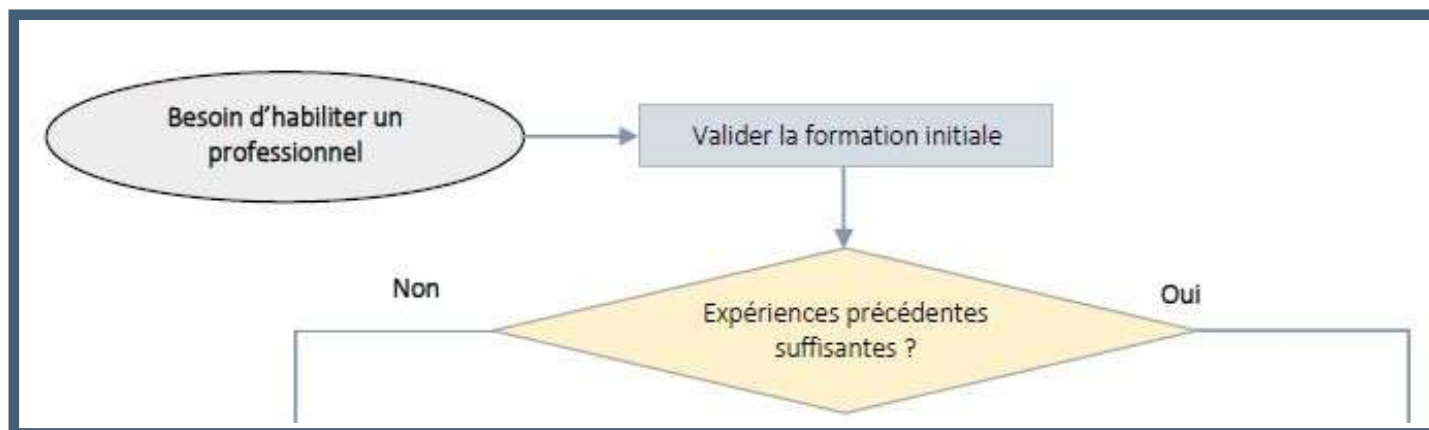
RAN ou Déléguant

Encadrement / Professionnel

# MERM : habilitation au poste RIV

## Définition du besoin et validation des acquis

1ère étape



### Responsabilités par action :



# MERM : habilitation au poste RIV

1ère étape : Définition du besoin et validation des acquis

## Besoin d'intégrer Nouveau MERM en poste RIV

- Besoin pour l'organisation RIV,
- Volonté du MERM d'étendre ses missions sur le poste de RIV,
- Détention de l'ensemble des habilitations MERM aux postes diagnostiques MN en cours de validité.

## Bonnes Pratiques Cliniques

- Obtention du diplôme de Bonnes Pratiques Cliniques (BPC) permettant l'accès à des missions RIV dans le cadre de la recherche clinique. Il est renouvelé tous les 3 ans.

**Conditions obligatoires pour passer à l'étape 2**

# MERM : habilitation au poste RIV

## Parcours de formation théorique et compagnonnage

2ème étape



### Responsabilités par action :



# MERM en RIV : habilitation au poste

## 2ème étape : Parcours de formation théorique et compagnonnage

Processus RIV

Journée en RIV,  
Gestion extravasation  
RIV et transfert imagerie  
RC

Vidéos + TD sur les  
méthodes  
d'administration par  
gravité et par pompe  
PLUM

Explications des  
différents TTT non RC et  
des effets secondaires

Explications des  
différents TTT  
Protocoles RC en cours

Présentation règles  
radioprotection patients

Rôle de MERM  
Coordination

Présentation du secteur  
RIV et aux IDE

Validation des connaissances acquises

- par quizz à la fin des présentations
- Et lors du compagnonnage

Remise d'un porte-vue  
MERM RIV RC  
Actualisé régulièrement

# MERM en RIV : habilitation au poste

## 2ème étape : Parcours de formation théorique et compagnonnage

### Compagnonnage en situation de travail

- Pratiques en binôme avec un MERM tuteur/référent habilitation (une phase d'observation et de formation et une phase de réalisation des activités sous la responsabilité du tuteur/référent)

### Remplissage de la fiche avec les compétences



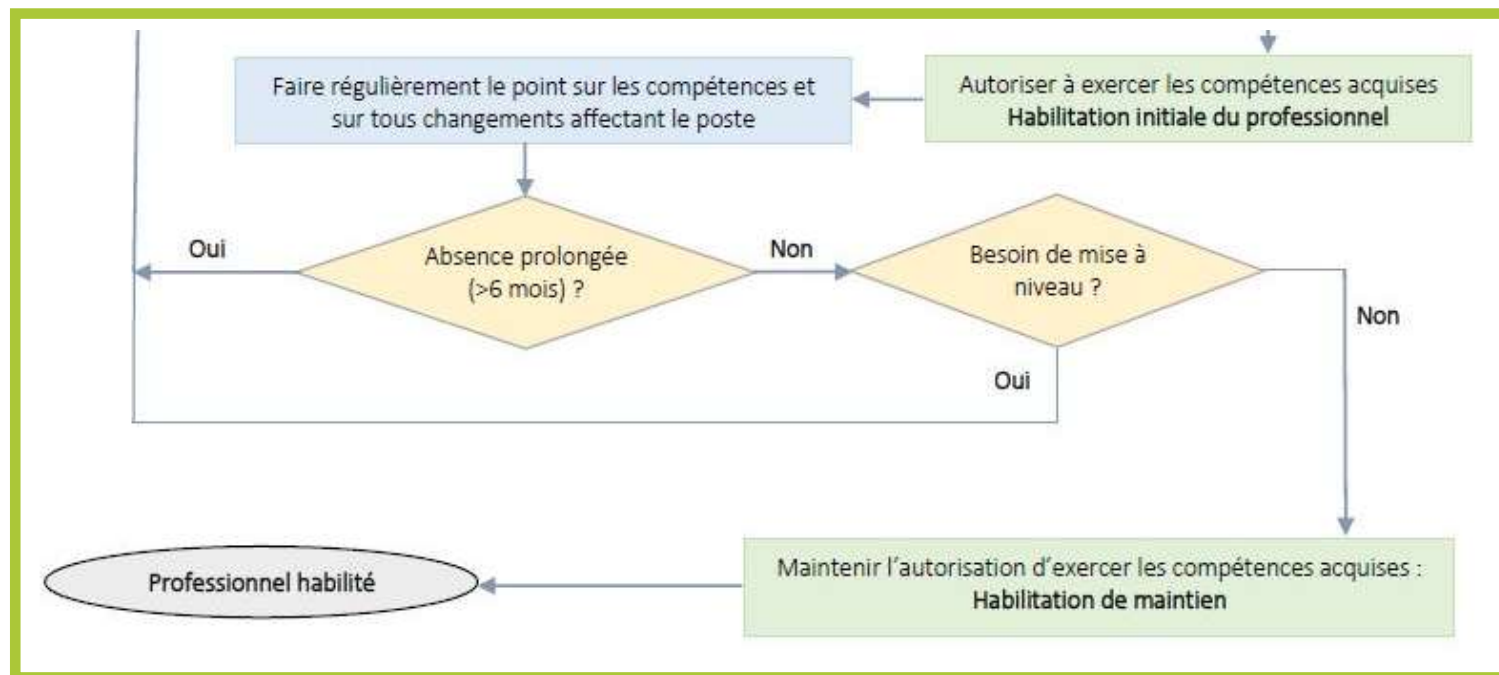
## HABILITATION MERM AU POSTE RIV

Activité/Compétences à maîtriser	Acquis	Non Acquis	Commentaires	Validation
Avoir validé BPC et les appliquer au quotidien	X			✓
Connaitre l'organisation et le fonctionnement RIV en mode routine et en mode recherche clinique	X			✓
Connaitre et intégrer le rôle du MERM de coordination	X			✓
Récupérer les dossiers papier patients du jour (convocations éventuelles pour les prochaines séances)	X			✓
Accéder aux dossiers patients informatisé et à VENUS pour la gestion des actes	X			✓
Vérifier que chaque prise en charge est validée avec le médecin nucléaire (résultats bio, absence de contre-indications...)	X			✓
Savoir sélectionner le protocole à réaliser pour la prise en charge thérapeutique	X			✓
Savoir organiser chaque prise en charge selon le cycle de traitement en cours	X			✓
Accueillir le patient (vérifier l'identité complète et lui expliquer le déroulé du RDV et les recommandations (type de traitement, sa durée, le fonctionnement	X			✓
Recueillir les informations relatifs aux précédents traitements (douleurs, inconfort, réactions, état émotionnel ...) et mettre à jour le dossier	X			✓
Savoir renseigner le patient sur les règles de radioprotection	X			✓
Préparer le matériel pour l'administration du MRP par IVP selon le protocole de traitement associé à la demande médicale	X			✓
Vérifier si la prescription médicale (médicaments non radioactifs si besoin, et MRP) associée au traitement est faite	X			✓
Vérifier qu'il y a une prescription médicale avec le traitement du jour	X			✓
Savoir organiser les injections et la coordination avec la radiopharmacie pour la préparation et la délivrance MRP	X			✓
Réaliser les prises de constantes (pouls, TA, Fréquence respi, Température) et relever le poids. Enregistrer les données sur le dossier	X			✓
S'assurer que le patient est confortablement installé et poser la voie veineuse (cathéter)	X			✓
Récupérer le MRP prescrit et vérifier la cohérence prescription – MRP – dossier patient	X			✓
Valider la fiche de dispensation et administration des MRP en RIV avec les éléments obligatoires demandés	X			✓
Vérifier la voie veineuse avant injection	X			✓
Préparer le MRP à être injecter	X			✓
Réaliser le contrôle d'identité en binôme MERM/Médecin juste avant injection	X			✓
Injecter le MRP sous la présence du médecin nucléaire	X			✓
Être disponible pour le patient durant la durée de l'injection	X			✓
Rincer le matériel d'injection pour éliminer complètement toute trace de MRP	X			✓
Retirer le matériel du patient et de la chambre	X			✓
Savoir donner les recommandations et informations pour le rdv suivant	X			✓
Savoir se coordonner avec l'équipe de CHIR tout au long de la prise en charge et la fin du traitement	X			✓
Savoir gérer les déchets radioactifs et non radioactifs	X			✓
Nettoyer et stériliser le matériel utilisé par la prise en charge thérapeutique	X			✓
Tracer l'ensemble des actes sur VENUS pour chaque étape de la prise en charge	X			✓
Respecter les règles d'hygiène durant la prise en charge	X			✓
Respecter les règles de radioprotection durant la prise en charge	X			✓
Savoir réaliser un transfert d'images pour la recherche clinique	X			✓
Savoir réagir en cas d'extravasation	X			✓
Connaitre la méthode d'administration par gravité	X			✓
Savoir utiliser la méthode d'administration par pompe PLUM	X			✓
Connaitre la procédure d'urgence vitale, connaitre l'emplacement du chariot d'urgence de chirurgie et savoir intervenir.	X			✓

# MERM : habilitation au poste RIV

## Validation de l'habilitation et maintien

3ème étape



### Responsabilités par action :



# MERM en RIV : habilitation au poste

## 3ème étape : Validation de l'habilitation et maintien

### Validation avec le Cadre de santé

- Échanges sur la fiche de compétences
- Décision de validation de l'habilitation
- Obtention de l'habilitation MERM sur le poste RIV. Elle est valable 4 ans (sauf inaptitude ou inactivité supérieure à 6 mois sur le poste RIV)

## HABILITATION MERM AU POSTE RIV

Activité/Compétences à maîtriser	Acquis	Non Acquis	Commentaires	Validation
Avoir validé BPC et les appliquer au quotidien	X			✓
Connaitre l'organisation et le fonctionnement RIV en mode routine et en mode recherche clinique	X			✓
Connaitre et intégrer le rôle du MERM de coordination	X			✓
Récupérer les dossiers papier patients du jour (convocations éventuelles pour les prochaines séances)	X			✓
Accéder aux dossiers patients informatisé et à VENUS pour la gestion des actes	X			✓
Vérifier que chaque prise en charge est validée avec le médecin nucléaire (résultats bio, absence de contre-indications...)	X			✓
Savoir sélectionner le protocole à réaliser pour la prise en charge thérapeutique	X			✓
Savoir organiser chaque prise en charge selon le cycle de traitement en cours	X			✓
Accueillir le patient (vérifier l'identité complète et lui expliquer le déroulé du RDV et les recommandations (type de traitement, sa durée, le fonctionnement	X			✓
Recueillir les informations relatifs aux précédents traitements (douleurs, inconfort, réactions, état émotionnel ...) et mettre à jour le dossier	X			✓
Savoir renseigner le patient sur les règles de radioprotection	X			✓
Préparer le matériel pour l'administration du MRP par IVP selon le protocole de traitement associé à la demande médicale	X			✓
Vérifier si la prescription médicale (médicaments non radioactifs si besoin, et MRP) associée au traitement est faite	X			✓
Vérifier qu'il y a une prescription médicale avec le traitement du jour	X			✓
Savoir organiser les injections et la coordination avec la radiopharmacie pour la préparation et la délivrance MRP	X			✓
Réaliser les prises de constantes (pouls, TA, Fréquence respi, Température) et relever le poids. Enregistrer les données sur le dossier	X			✓
S'assurer que le patient est confortablement installé et poser la voie veineuse (cathéter)	X			✓
Récupérer le MRP prescrit et vérifier la cohérence prescription – MRP – dossier patient	X			✓
Valider la fiche de dispensation et administration des MRP en RIV avec les éléments obligatoires demandés	X			✓
Vérifier la voie veineuse avant injection	X			✓
Préparer le MRP à être injecter	X			✓
Réaliser le contrôle d'identité en binôme MERM/Médecin juste avant injection	X			✓
Injecter le MRP sous la présence du médecin nucléaire	X			✓
Être disponible pour le patient durant la durée de l'injection	X			✓
Rincer le matériel d'injection pour éliminer complètement toute trace de MRP	X			✓
Retirer le matériel du patient et de la chambre	X			✓
Savoir donner les recommandations et informations pour le rdv suivant	X			✓
Savoir se coordonner avec l'équipe de CHIR tout au long de la prise en charge et la fin du traitement	X			✓
Savoir gérer les déchets radioactifs et non radioactifs	X			✓
Nettoyer et stériliser le matériel utilisé par la prise en charge thérapeutique	X			✓
Tracer l'ensemble des actes sur VENUS pour chaque étape de la prise en charge	X			✓
Respecter les règles d'hygiène durant la prise en charge	X			✓
Respecter les règles de radioprotection durant la prise en charge	X			✓
Savoir réaliser un transfert d'images pour la recherche clinique	X			✓
Savoir réagir en cas d'extravasation	X			✓
Connaitre la méthode d'administration par gravité	X			✓
Savoir utiliser la méthode d'administration par pompe PLUM	X			✓
Connaitre la procédure d'urgence vitale, connaitre l'emplacement du chariot d'urgence de chirurgie et savoir intervenir.	X			✓

Décision d'habilitation : Habilité(e)

Date de délivrance : 12/03/25



Identification du MERM	Identification du tuteur/référent	Identification du cadre de santé
Nom et prénom : JORIS signature	Nom et prénom : JORDAN signature	Nom et prénom : Roche signature

# MERM en RIV : habilitation au poste

## 3ème étape : Validation de l'habilitation et maintien

### Maintien

- Autoévaluation annuelle entre le MERM et le cadre de santé lors des EAA (suivi de validité BPC)
- Critères de maintien évalués à la fin des 4 ans :
  - Réalisation de 4 traitements les 2 derniers mois
  - Validation d'un test de simulation de programmation de pompe « PLUM »
  - Diplôme BPC en cours de validité

Inactivité supérieure à 6 mois sur le poste RIV =  
Compagnonnage sur un temps plus court

# Conclusion

## • Leviers de questionnements

- Sur les savoirs et savoirs faire
- Sur le mode de transmission des savoirs
- Sur la vérification des acquis

## • Valorisation / Reconnaissance

- Du MERM à habiliter
- Du tuteur en posture d'expert
- Gestion des compétences

## • Attractivité

- Parcours de formation construit
- Sécurisation du professionnel sur ses pratiques
- Evolution des compétences et des pratiques
- Suivi régulier
- Intérêt dans le recrutement des professionnels

# Conclusion

Habilitation est une démarche qui :

- est une garantie pour l'établissement de l'acquisition et du maintien des compétences nécessaires à la qualité et la sécurité des soins
- Renforce la confiance accordée au professionnel

# Erratum

- 7eme paragraphe de l'article présent sur votre revue ISOTOP:
  - Durée de validité de l'habilitation de 4 ans ~~au lieu de 8 ans~~
  - Critères de maintien à fin de période ~~au lieu de mi période~~
  - Mise en place d'une auto évaluation annuelle lors de l'Entretien Annuel d'Appréciation
  - Suppression de la dernière phrase de ce paragraphe



# Bibliographie

- Arrêté du 8 février 2019 portant homologation de la décision n° 2019-DC-0660 de l'Autorité de sûreté nucléaire du 15 janvier 2019 fixant les obligations d'assurance de la qualité en imagerie médicale mettant en œuvre des rayonnements ionisants publié au JORF n°0037 du 13 février 2019
- Arrêté du 17 mai 2021 portant homologation de la décision n° 2021-DC-0708 de l'Autorité de sûreté nucléaire du 6 avril 2021 fixant les obligations d'assurance de la qualité pour les actes utilisant des rayonnements ionisants réalisés à des fins de prise en charge thérapeutique publié au JORF n°0117 du 21 mai 2021
- Référentiel de certification des établissements de santé qualité des soins version 2025 disponible sur le site web : [www.has-sante.fr/upload/docs/application/pdf/2025-01/referentiel\\_certification\\_es\\_qualite\\_des\\_soins\\_version\\_2025.pdf](http://www.has-sante.fr/upload/docs/application/pdf/2025-01/referentiel_certification_es_qualite_des_soins_version_2025.pdf)

**MERCI DE VOTRE ATTENTION**

## HABILITATION MERM AU POSTE RIV

Activité/Compétences à maîtriser	Acquis	Non Acquis	Commentaires	Validation
Avoir validé BPC et les appliquer au quotidien	X			✓
Connaitre l'organisation et le fonctionnement RIV en mode routine et en mode recherche clinique	X			✓
Connaitre et intégrer le rôle du MERM de coordination	X			✓
Récupérer les dossiers papier patients du jour (convocations éventuelles pour les prochaines séances)	X			✓
Accéder aux dossiers patients informatisé et à VENUS pour la gestion des actes	X			✓
Vérifier que chaque prise en charge est validée avec le médecin nucléaire (résultats bio, absence de contre-indications...)	X			✓
Savoir sélectionner le protocole à réaliser pour la prise en charge thérapeutique	X			✓
Savoir organiser chaque prise en charge selon le cycle de traitement en cours	X			✓
Accueillir le patient (vérifier l'identité complète et lui expliquer le déroulé du RDV et les recommandations (type de traitement, sa durée, le fonctionnement	X			✓
Recueillir les informations relatifs aux précédents traitements (douleurs, inconfort, réactions, état émotionnel ...) et mettre à jour le dossier	X			✓
Savoir renseigner le patient sur les règles de radioprotection	X			✓
Préparer le matériel pour l'administration du MRP par IVP selon le protocole de traitement associé à la demande médicale	X			✓
Vérifier si la prescription médicale (médicaments non radioactifs si besoin, et MRP) associée au traitement est faite	X			✓
Vérifier qu'il y a une prescription médicale avec le traitement du jour	X			✓
Savoir organiser les injections et la coordination avec la radiopharmacie pour la préparation et la délivrance MRP	X			✓
Réaliser les prises de constantes (pouls, TA, Fréquence respi, Température) et relever le poids. Enregistrer les données sur le dossier	X			✓
S'assurer que le patient est confortablement installé et poser la voie veineuse (cathéter)	X			✓
Récupérer le MRP prescrit et vérifier la cohérence prescription – MRP – dossier patient	X			✓
Valider la fiche de dispensation et administration des MRP en RIV avec les éléments obligatoires demandés	X			✓
Vérifier la voie veineuse avant injection	X			✓
Préparer le MRP à être injecter	X			✓
Réaliser le contrôle d'identité en binôme MERM/Médecin juste avant injection	X			✓
Injecter le MRP sous la présence du médecin nucléaire	X			✓
Être disponible pour le patient durant la durée de l'injection	X			✓
Rincer le matériel d'injection pour éliminer complètement toute trace de MRP	X			✓
Retirer le matériel du patient et de la chambre	X			✓
Savoir donner les recommandations et informations pour le rdv suivant	X			✓
Savoir se coordonner avec l'équipe de CHIR tout au long de la prise en charge et la fin du traitement	X			✓
Savoir gérer les déchets radioactifs et non radioactifs	X			✓
Nettoyer et stériliser le matériel utilisé par la prise en charge thérapeutique	X			✓
Tracer l'ensemble des actes sur VENUS pour chaque étape de la prise en charge	X			✓
Respecter les règles d'hygiène durant la prise en charge	X			✓
Respecter les règles de radioprotection durant la prise en charge	X			✓
Savoir réaliser un transfert d'images pour la recherche clinique	X			✓
Savoir réagir en cas d'extravasation	X			✓
Connaitre la méthode d'administration par gravité	X			✓
Savoir utiliser la méthode d'administration par pompe PLUM	X			✓
Connaitre la procédure d'urgence vitale, connaitre l'emplacement du chariot d'urgence de chirurgie et savoir intervenir.	X			✓